

**KONCEPCJA FUNKCJONOWANIA I ROZWOJU  
GIMNAZJUM NR 3  
IM. POLSKICH NOBLISTÓW W OŁAWIE  
NA LATA 2012-2017**



**DYREKTOR:  
Małgorzata Gancarczyk**

**Przedstawiono Radzie Rodziców 11.06.2012 roku**

## **Spis treści**

### **1. Charakterystyka szkoły**

- 1.1 Kadra placówki
- 1.2 Stan bazy socjalnej

### **2. Diagnoza aktualnego stanu placówki**

- 2.1 Wyniki zewnętrzne
- 2.2 Wyniki wewnętrzne

### **3. Wizja funkcjonowania Gimnazjum nr 3 im. Polskich Noblistów w Oławie**

- 3.1 Wizja
- 3.2 Wizja
- 3.3 Model absolwenta
- 3.4 Współpraca z organem prowadzącym i nadzorującym

### **4. Kierunki rozwoju placówki**

- 4.1 Organizacja pracy
- 4.2 Zarządzanie bazą i zasobami ludzkimi
- 4.3 Nadzór pedagogiczny
- 4.4 Podnoszenie jakości kształcenia
- 4.5 Działania wychowawcze
- 4.6 Sprawowanie opieki nad uczniami
- 4.7 Współpraca z rodzicami
- 4.8 Funkcjonowanie szkoły w środowisku lokalnym

### **Podsumowanie**

## 1. CHARAKTERYSTYKA SZKOŁY

Gimnazjum nr 3 im. Polskich Noblistów w Oławie w obecnej siedzibie- przy ul.Lwowskie 10-istnieje od 1 września 2002r. Organem prowadzącym szkołę jest Gmina Oława.

Obwód placówki obejmuje następujące miejscowości:

- |                  |                 |
|------------------|-----------------|
| -Chwalibożyce,   | -Stary Otok,    |
| -Jankowice Małe, | -Jankowice,     |
| -Owczary,        | -Stanowice,     |
| -Oleśnica Mała,  | -Miłonów,       |
| -Niemil,         | -Marszowice,    |
| -Osiek,          | -Gaj Oławski,   |
| -Gać,            | -Jaczkowice,    |
| -Psary,          | -Godzinowice,   |
| -Maszków,        | -Niwnik,        |
| -Godzikowice,    | -Bolechów,      |
| -Ścinawa,        | -Jakubowice,    |
| -Ścinawa Polska, | -Drzemlikowice, |
| -Siecieborowice, |                 |

W roku szkolnym 2012/2013 naukę w 17 oddziałach/w tym jednym oddziale integracyjnym/ rozpoczną 440 uczniów z 30 miejscowości. Na obszarze gminy zamieszkuje 372 uczniów natomiast z obszaru miejskiego-Oławy-pochodzi 68 uczniów. Na zajęcia lekcyjne dowożonych jest 372 osoby, które podczas jazdy pozostają pod opieką opiekunów dowozu. Zajęcia odbywają się na jedną zmianę i trwają od 8.00 do 13.10 lub od 8.00 do 14.20.

Obowiązujący Szkolny Zestaw Programów Nauczania oraz wykaz podręczników są zgodne z obowiązującymi przepisami prawa. Uczniowie mają możliwość nauki dwóch języków obcych: języka angielskiego i języka niemieckiego. Kontynuują język nauczany w szkole podstawowej. Placówka oferuje zajęcia pozalekcyjne, a także udział w pracach organizacji szkolnych takich jak: Samorząd Uczniowski, SKS oraz Wolontariacie w Domu Pomocy Społecznej w Oławie i Schronisku dla Zwierząt.

Do zajęć pozalekcyjnych należą:

- Koła zainteresowań: językowe, geograficzne, historyczne, fizyczne, matematyczne, polonistyczne,
- Zajęcia wyrównawcze i konsultacje,
- Zajęcia o charakterze profilaktycznym, terapeutycznym, rewalidacyjnym i socjoterapeutycznym,
- Zajęcia integracyjne,
- Zajęcia teatralne
- Chór Rivedell

## 1.2 KADRA PLACÓWKI

Obecnie w Gimnazjum nr 3 w Oławie pracuje 49 nauczycieli. Wszyscy są zatrudnieni zgodnie z kwalifikacjami i mają przygotowanie pedagogiczne. Większość kadry permanentnie się doskonali i podnosi swoje kwalifikacje, zdobywa kolejne stopnie awansu zawodowego. Stopnie awansu zawodowego są zróżnicowane i tak: 28 nauczycieli posiada stopień nauczyciela dyplomowanego, 7 mianowanego, 11 stopień nauczyciela kontraktowego i 3 stopień nauczyciela stażysty.

W szkole zatrudnionych jest także 11 pracowników administracji i obsługi. Należą do nich: sekretarz szkoły, woźna, konserwator, dozorca oraz 5 sprzątaczek i specjalista ds. BHP, którzy dbają o sferę organizacyjną i stan bazy szkoły.

### 1.3 CHARAKTERYSTYKA BAZY SOCJALNEJ

W chwili obecnej dla potrzeb uczniów na terenie szkoły znajdują się następujące obiekty i pomieszczenia:

- 17 sal lekcyjnych (część z tych sal ma charakter pracowni np. chemicznej, fizycznej, biologicznej, geograficznej, polonistycznej) oraz 3 sale językowe,
- 2 pracownie komputerowe z wejściem do Internetu,
- sala gimnastyczna,
- siłownia,
- aula
- boisko sportowe ze sztuczną nawierzchnią,
- biblioteka multimedialna,
- gabinet higieny szkolnej,
- gabinety pedagoga i psychologa,
- gabinety dyrektora i wicedyrektora,
- 2 pokoje nauczycielskie,
- szatnia,
- kotłownia.

Biblioteka zaopatrzona jest w księgozbiór beletrystyczny, brakuje jednak wystarczającej liczby lektur i pozycji literatury młodzieżowej i jest to wyzwanie finansowe dla szkoły. Problem stanowi również infrastruktura ciągów komunikacyjnych, ponieważ wąskie korytarze ograniczają płynność komunikacyjną.

## 2. DIAGNOZA AKTUALNEGO STANU PLACÓWKI

Przystępując do prac nad koncepcją pracy szkoły, przeprowadziłam analizę dostępną w placówce dokumentacji np. raportów z nadzoru, sprawozdań z pracy nauczycieli, wyników ewaluacji i kontroli, które zawierały wskazówki co do potrzeb społeczności gimnazjum nr 3. Rozmawiałam również z członkami Samorządu Uczniowskiego oraz uzyskałam informacje od nauczycieli /metoda puzzle-18.04.2012 rok/ i rodziców /metoda mapa szkoły i ankieta „Szkoła w opinii rodziców-28.03.2012 rok/.

Koncepcja pracy szkoły jest zatem opracowana w oparciu o informacje przekazane przez wszystkich odbiorców działań szkoły.

Według nich działania placówki mają na celu stworzenie warunków do realizacji CELU GŁÓWNEGO KONCEPCJI, tj. SAMOREALIZACJI UCZNIWA, czyli umożliwienie osobistego rozwoju, zgodnego z indywidualnymi zainteresowaniami i właściwym danemu dziecku tempem rozwoju.

ZARZĄDZANIE SZKOŁĄ ma charakter STRUKTURY OTWARTEJ opartej na demokratycznych zasadach. Pracownicy zachowują HIERARCHIE i posiadają wysokie KOMPETENCJE. ROLĄ SPOŁECZNĄ SZKOŁY jest PRZYGOTOWANIE DZIECI DO ŻYCIA W DEMOKRATYCZNYM SPOŁECZEŃSTWIE, dlatego nauczyciele starają się uwzględniać metody oparte na współpracy i wspólnym poszukiwaniu rozwiązań: praca w grupach, integracja, projekty edukacyjne. Chcemy KSZTAŁCIĆ DOBRYCH OBYWATELI I RZETELNYCH PRACOWNIKÓW, dlatego w szkole kładziemy nacisk na działania wolontariackie, charytatywne, prospołeczne (szkolimy uczniów we współpracy ze stowarzyszeniami-„Nowa Rodzina” i instytucjami Centrum Edukacji Społecznej).

Poszerzaliśmy wiedzę na temat pracy mózgu, stąd diagnozowanie kanałów sensorycznych i półkul mózgowych, co ma pomóc nauczycielom dobierać METODY NAUCZANIA, które są efektywne i sprzyjają SWOBODNEJ AKTYWNOŚCI UCZNIÓW oraz uwzględniają zróżnicowane style uczenia się. Nauczyciele starają się uzyskać informacje zwrotne od uczniów na temat uczenia i oceniania-na ich podstawie wprowadzają korekty do swojej pracy.

## 2.1 WYNIKI ZEWNĘTRZNYCH BADAŃ I KONTROLI

Na przestrzeni ostatnich 5 lat kierowana przez ze mnie placówka była kontrolowana przez: PIP, pracowników Kuratorium Oświaty we Wrocławiu oraz poddawana audytowi wewnętrznemu. Praca dyrekcji i pracowników szkoły została oceniona pozytywnie, stanowi to tym większe wyzwanie i nakłada na mnie odpowiedzialność za przyszłość tej placówki. Uczniowie szkoły poddawani byli również badaniom dot. efektów kształcenia prowadzonym przez CKE w Warszawie, Wyższą Szkołę Filologiczną we Wrocławiu i IBE w Warszawie. Brałiśmy również udział w badaniu PISA. Wyniki tych diagnozy i kontroli stanowią punkt wyjścia do planowania moich zamierzeń.

Pokazały one iż:

<b>Mocne strony pracy szkoły</b>	<b>Aspekty wymagające poprawy</b>
1. Monitorowanie stopnia wdrażania podstawy programowej 2. Wybór podręczników i programów nauczania uczniów zgodnie z przepisami prawa i odpowiadają wymaganiom podstawy programowej 3. Efekty nauczania na poziomie średniej wojewódzkiej lub powyżej 4. Umiejętności opisane w PISA 9. Polityka kadrowa i kwalifikacje nauczycieli 10. Zarządzanie szkołą, w tym dyscyplina budżetowa 11. Promocja szkoły i współpraca ze środowiskiem 12. Współpraca z organem prowadzącym i Gminnym Zespołem Oświaty w Oławie 13. Opieka i bezpieczeństwo, w tym monitoring wizyjny 14. Promowanie wartości edukacji przez imprezy promujące osiągnięcia uczniów, np.: „Podsumowanie semestru”, apele, ekspozycje, nagrody	1. Brak pomocy dydaktycznych, sprzętu multimedialnego 2. Dopuszczenie biblioteki 3. Wprowadzenie systemu nagradzania nauczycieli 4. Utrudnienie dostępu do doskonalenia nauczycieli przez brak środków 5. Zwiększenie liczby wycieczek i zajęć pozalekcyjnych 6. Motywowanie uczniów do udziału w konkursach

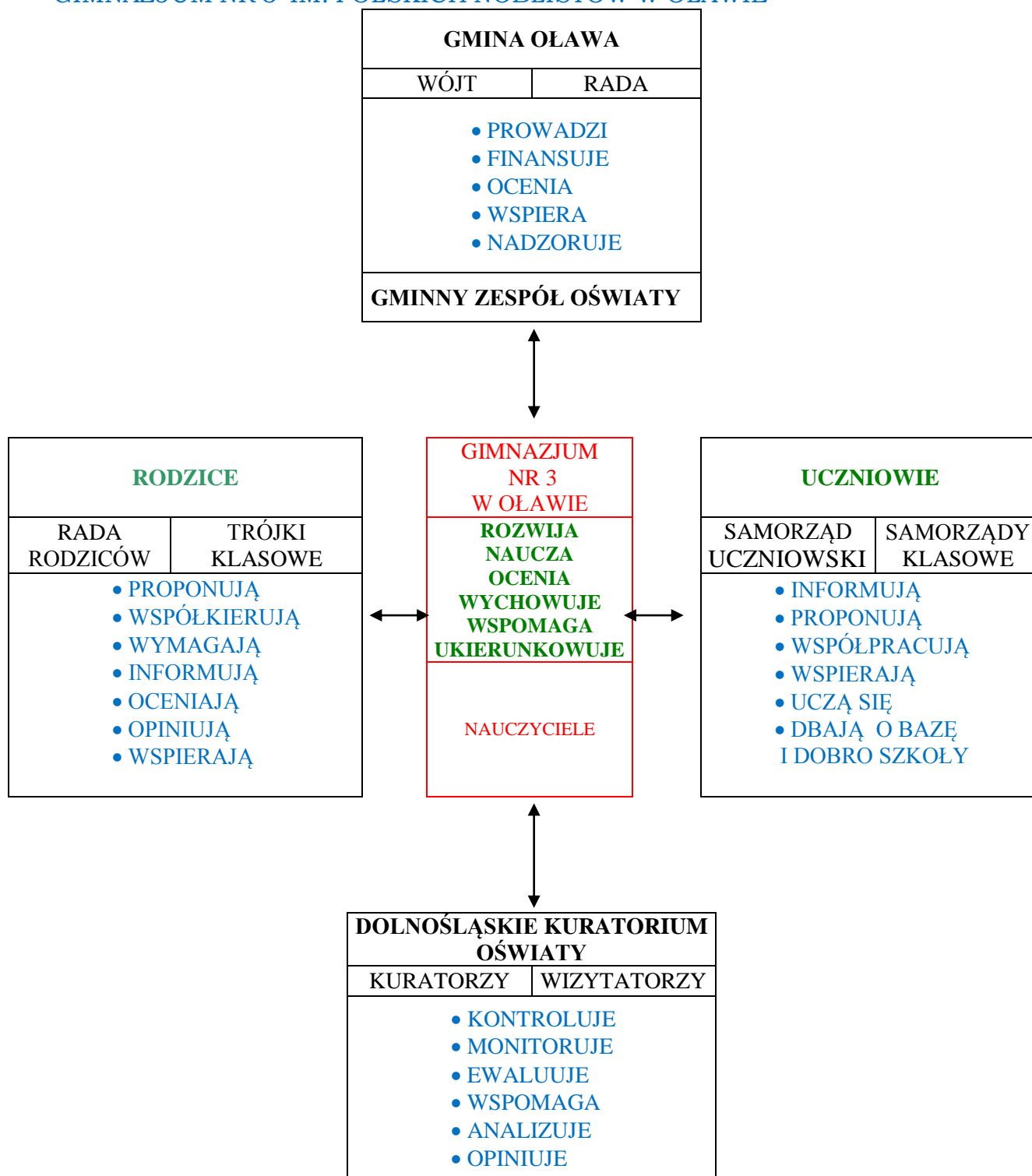
## 2.2 WYNIKI WEWNĘTRZNYCH KONTROLI I EWALUACJI

Na terenie placówki prowadzimy także badania wewnętrzne, których wyniki stanowią jeden z elementów monitoringu skuteczności naszych działań. Poniższe zestawienie powstało między innymi w oparciu o :

- „Raport o stanie bezpieczeństwa”,
- Ankietę „ Profilaktyka i wychowanie w oczach ucznia i nauczyciela”
- Ankietę „Mój dzień”-uczniowie klas III
- Ankietę „Jak uczymy?”-uczniowie wybranych klas I, II i III
- Ankietę „Szkoła w oczach rodziców”
- Ankietę „Aktywność rodziców i relacje rodzice-szkoła”

<b>Mocne strony pracy szkoły</b>	<b>Aspekty pracy wymagające poprawy</b>
<ol style="list-style-type: none"> <li>1. Uczestniczenie w licznych programach i akcjach. Otrzymanie certyfikatów: "Szkoła dbająca o bezpieczeństwo", „Szkoła humanitarna”</li> <li>2. Pozytywna ocena bezpieczeństwa oraz pracy pedagoga i psychologa</li> <li>3. Bogata oferta zajęć pozalekcyjnych i konkursów, w tym działalność Chóru Rivendell</li> <li>4. Otwartość nauczycieli w stosunku do rodziców i uczniów</li> <li>5. Kompetencje nauczycieli</li> <li>6. Wysoka jakość kształcenia</li> <li>7. Klimat</li> <li>8. Działania integracyjne i wolontariackie</li> <li>9. Praca z dzieckiem o specjalnych potrzebach edukacyjnych</li> <li>10. Wysoki poziom imprez i uroczystości</li> <li>11. Edukacja zdrowotna realizowana przez nauczycieli w-f</li> <li>12. Organizacja klas integracyjnych i udzielanie pomocy psychologiczno-pedagogicznej</li> </ol>	<ol style="list-style-type: none"> <li>1. Znajomość i przestrzeganie prawa wewnątrzszkolnego</li> <li>2. Motywacja dzieci do nauki, zwłaszcza z przedmiotów nadobowiązkowych</li> <li>3. Podniesienie dyscypliny</li> <li>4. Słaba realizacja norm kulturowych: wulgaryzmy, wandalizm</li> <li>5. Przepływ informacji</li> <li>6. Praca z uczniami zdolnymi i osobami drugorocznymi-indywidualizacja nauczania</li> <li>7. Działania psychoedukacyjne dla rodziców</li> <li>8. Dzielenie się wiedzą ze szkoleń zewnętrznych w ramach WDN</li> <li>9. Skuteczność działań profilaktycznych</li> <li>10. Pozyskanie środków na pomoce dydaktyczne i rozbudowę bazy sportowej oraz ławeczek do odpoczynku podczas przerw śródlekcyjnych</li> <li>11. Wzmocnienie dyscypliny</li> </ol>

### 3. WIZJA FUNKCJONOWANIA GIMNAZJUM NR 3 IM. POLSKICH NOBLISTÓW W OŁAWIE



### 3.1 WIZJA SZKOŁY

GIMNAZJUM TO DROGA KU DOROSŁOŚCI, gdyż:

- NAUCZA,
- ROZWIJA każdego ucznia,
- UKIERUNKOWUJE w odkrywaniu zdolności i nabywaniu umiejętności,
- PROWADZI DO CELU- pomaga w osiągnięciu sukcesu na miarę możliwości ucznia oraz w dokonaniu wyboru właściwej drogi życiowej,
- UMOŻLIWIA OSIĄGNIĘCIE SUKCESU w dalszej edukacji,
- MOTYWUJE do pracy nad własnym rozwojem,
- WYCHOWUJE dobrego, kulturalnego, odpowiedzialnego człowieka kierującego się w życiu ogólnie przyjętymi wartościami moralnymi,
- KSZTAŁTUJE prawego człowieka, mieszkańca swojej społeczności lokalnej, Polaka, Europejczyka, mieszkańca świata,
- ZAPEWNIĄ BEZPIECZEŃSTWO I KLIMAT SPRZYJAJĄCY WSPÓŁPRACY, co stanowi fundament działalności placówki w obszarach: kształcenia, wychowania i opieki,
- ZMIENIA SIĘ WRAZ Z POTRZEBAMI UCZNIÓW, RODZICÓW
- I NAUCZYCIELI, gdyż uwzględnia elastyczność w postępowaniu każdej ze stron.

### 3.2 MISJA SZKOŁY

W Gimnazjum nr 3 w Oławie im. Polskich Noblistów w bezpiecznych i higienicznych warunkach kształtujemy mądrego, odpowiedzialnego i tolerancyjnego człowieka, obywatela świata, wyrastającego z polskiej i lokalnej tradycji.

Gimnazjum nr 3 w Oławie działa po to, aby:

- nasi uczniowie byli przygotowani do dalszej nauki na poziomie ponadgimnazjalnym oraz potrafili w przyszłości żyć zgodnie z powszechnie przyjętymi zasadami moralnymi,
- rodzice darzyli nas zaufaniem i mogli liczyć na wsparcie w wychowaniu dzieci na gruncie uniwersalnego systemu wartości,
- pracownicy szkoły mieli satysfakcję z wykonywanej pracy,
- szkoła była bezpiecznym miejscem do nauki i rekreacji oraz cieszyła się uznaniem w środowisku.

### 3.3 MODEL ABSOLWENTA

P O L I **G** L O T A  
R E A L **I** S T A  
**M** A D R Y  
H U M A **N** I S T A  
Z **A** R A D N Y  
S A M O D **Z** I E L N Y  
E U R O P E **J** C Z Y K  
**A** K T Y W N Y



T O L E R A N C Y J N Y  
P A T R I O T A  
S P R A W N Y  
T W Ó R C Z Y  
K U L T U R A L N Y

Absolwent naszej szkoły jest wyposażony w rzetelną wiedzę, umie logicznie myśleć, posiada poczucie własnej wartości, jest odpowiedzialny za siebie, został przygotowany do napisania egzaminu gimnazjalnego i wyboru dalszej drogi kształcenia.

Zna i rozumie: podstawowe zasady moralne i istotę odpowiedzialności za siebie i za innych. Ma respekt dla wartości uniwersalnych. Zna swoje prawa i obowiązki oraz zasady dobrych obyczajów i kultury bycia. Czuje się Polakiem i Europejczykiem.

Posiada umiejętności: KOMUNIKACYJNE, SPOŁECZNE, POZNAWCZE i PRAKTYCZNE niezbędne do prawidłowego funkcjonowania w społeczeństwie.

### 3.4 WSPÓŁPRACA Z ORGANAMI PROWADZĄCYM I NADZORUJĄCYM

#### ORGAN PROWADZĄCY – RADA GMINY OŁAWA-WÓJT GMINY OŁAWA

Za podstawowy cel tej sfery działalności stawiam współpracę z Urzędem Gminy Oława . Obejmuje ona:

- realizacji prawa oświatowego i finansowego,
- zapewnienie środków na realizację zadań statutowych szkoły,
- tworzenie dokumentów placówki,
- organizację bazy,
- wspólne opracowanie długofalowych planów i ewentualnie procedur naprawczych,
- poszukiwanie sponsorów,
- współtworzenie programów umożliwiających korzystanie ze środków UE,
- wspieranie działań integrujących młodzież gimnazjów gminnych oraz miejskich
- udzielanie pomocy w zakresie administrowania zasobami materialnymi i ludzkimi poprzez działalność Gminnego Zespołu Oświaty w Oławie.

#### ORGAN NADZORUJĄCY – DOLNOŚLĄSKIE KURATORIUM OŚWIATY WE WROCŁAWIU

Przed wszystkim zamierzam podjąć współpracę, która umożliwi mi:

- stworzenie optymalnego planu nadzoru pedagogicznego,
- prowadzenie projektów badawczych dotyczących efektywności oraz potrzeb w zakresie edukacji,
- w razie potrzeby, tworzenie planów i procedur naprawczych będących skutkiem wyników monitoringu,
- otrzymanie wsparcia w realizacji zadań statutowych gimnazjum,

Uwzględnię w rocznym planie pracy obszary edukacji uznane za priorytetowe,

Liczę także na wsparcie przy tworzeniu planu rozwoju placówki, oraz doradztwo w sprawach bieżących.

## 4. KIERUNKI ROZWOJU PLACÓWKI

### 4.1 ORGANIZACJA PRACY

WSPÓŁPRACA DYREKTORA Z PRACOWNIKAMI DYDAKTYCZNYMI, ADMINISTRACJĄ I OBSŁUGĄ

Zamierzam w ramach wdrażania standardów kontroli zarządczej organizować stanowiska pracy, aby rzetelny przydział obowiązków i zadań był adekwatny do możliwości wykonawczych pracowników. Ustale również jasne zakresy uprawnień i odpowiedzialności pracowników.

Mam zamiar motywować kadrę do podnoszenia kwalifikacji oraz zachęcać ją do nowych pomysłów organizacyjnych i merytorycznych.

ZAMIERZAM :

- włączać pracowników w proces podejmowania decyzji oraz delegowania uprawnień,
- pozytywnie motywować,
- upowszechniać dobre pomysły i uczyć się na sukcesach innych (benchmarking),
- nagłaśniać pozytywne efekty pracy,
- uznać prawo do błędu,
- organizować pracę tak, by zminimalizować stres,
- prowadzić adaptację zawodową nowozatrudnionych pracowników,
- przyjmować konstruktywną krytykę,
- podejmować działania zmierzające do utrzymania dobrej atmosfery i identyfikacji pracowników z placówką np. integracje wszystkich pracowników, wspólne uroczystości.

### 4.2 ZARZĄDZANIE BAZĄ I ZASOBAMI LUDZKIMI

Zdaję sobie sprawę, iż właściwa baza dydaktyczna tworzy warunki nauki i pracy, które pozwalają realizować nałożone na szkołę zadania dydaktyczne, wychowawcze i opiekuńcze. Rozwój bazy to również troska o otoczenie szkoły, odpowiednia baza sportowa, pomoce dydaktyczne, itp.

DLATEGO W SWOICH DZIAŁANIACH BĘDĘ DAŻYŁA DO:

- rozbudowy sieci Internet oraz wyposażenia gabinetów w sprzęt multimedialny, by placówka mogła sprostać oczekiwaniom odbiorców działań szkoły,
- odpowiedniego zagospodarowania otoczenia szkoły (pielęgnowania terenów zielonych, pozyskania środków na zakup ławeczek dla uczniów, by mogli odpocząć podczas przerw śródlekcyjnych ),
- utrzymania i modernizacji bazy sportowej szkoły,
- zagospodarowania terenu przylegającego do boiska –wykonanie bieżni, zakup stołu do tenisa
- ciągłego wzbogacania księgozbioru biblioteki szkolnej o lektury i inną literaturę, w tym również komplety podręczników z możliwością ich

wypożyczenia przez uczniów gorzej usytuowanych oraz nauczycieli uczniów z orzeczeniami PPP,

- zorganizowania i wyposażania klas językowych w środki dydaktyczne umożliwiające nauczanie języków na najwyższym poziomie.

Obecnie szkoły mają możliwość pozyskiwania środków finansowych z różnych źródeł. W swojej pracy będę, więc podejmowała działania zachęcające nauczycieli do sporządzania dokumentacji projektowej itp. Uważam, że dobrym sposobem na pozyskiwanie dodatkowych środków na działalność szkoły, oprócz pozyskiwania sponsorów jest również organizowanie imprez środowiskowych wspólnie z rodzicami, udział w projektach edukacyjnych, konkursach i grantach.

#### ZADANIA JAKIE STAWIAM, PRZED SOBĄ TO RÓWNIEŻ:

- Doskonalenie organizacji zarządzania szkołą przy współpracy z Radą Pedagogiczną, pracownikami obsługi i administracji, rodzicami i uczniami,
- Zapewnienie skutecznych form obiegu informacji (zarządzenia, informacje, spotkania),
- Opracowanie i wdrożenie regulaminów pracowniczych, informujących o stawianych wymaganiach i uprawnieniach zawodowych,
- Opracowanie skutecznych form zbierania i analizowania danych o uczniach i zjawiskach szkolnych, udostępnienie wyników pracownikom szkoły,
- Wspieranie nauczycieli na ścieżce awansu zawodowego,
- Motywowanie kadry do lepszej pracy : nagrody, dodatki motywacyjne, listy gratulacyjne, nagłaśnianie pozytywnych efektów działań, przyznawanie przez uczniów klas trzecich nagród w kategorii: „Super belfer” .

#### 4.3 NADZÓR PEDAGOGICZNY

Nowoczesna szkoła, to szkoła monitorująca jakość swojej pracy. O jakości usług edukacyjnych decyduje zdolność do zaspokojenia oczekiwań i wymagań formułowanych przez podmioty: uczniów, rodziców i nauczycieli. Będę stale doskonalić swoje kwalifikacje, by w tym obszarze być na bieżąco-poznawać techniki i narzędzia mierzenia jakości pracy szkoły.

##### ZADANIA, KTÓRE SOBIE STAWIAM, TO:

- Prowadzić sprawny i skuteczny nadzór pedagogiczny, sprzyjający podwyższaniu jakości pracy szkoły,
- Analizować potrzeby i oczekiwania uczniów, rodziców, nauczycieli,
- Wdrożyć system ewaluacji wewnętrznych, który będzie służył rozwojowi placówki(szkolić siebie i nauczycieli w tym zakresie).

#### 4.4 PODNOSZENIE JAKOŚCI KSZTAŁCENIA

Uważam, że szkoła, do której uczęszczają dzieci wiejskie, mimo obiegowej opinii, może mieć wysokie osiągnięcia, czego dowodem są średnie wyniki egzaminu gimnazjalnego-porównywalne z wynikami pozostałych gimnazjów z miasta Oławy.

W mojej pracy będę starała się stworzyć takie środowisko, które będzie sprzyjało efektywnemu nauczaniu i uczeniu się.

ZAMIERZAM:

- Diagnozować osiągnięcia uczniów z zastosowaniem testów standaryzowanych,
- Kontynuować współpracę z Gdańskim Wydawnictwem Oświatowym, które prowadzi programy: „Lepsza Szkoła” i „Klasówka po szkole podstawowej”,
- Prowadzić ewaluację WSO w kontekście wyników egzaminów zewnętrznych oraz pod kątem wspierania i motywowania ucznia do nauki,
- Podnosić poziom wiedzy i umiejętności uczniów przez indywidualizację procesu nauczania (planowanie pracy z uczniem zdolnym i mającym specyficzne wymagania edukacyjne),
- Stosować nowoczesne metody nauczania – stworzę możliwości doskonalenia zawodowego nauczycieli w tym zakresie oraz prowadzenia szkoleń Rady Pedagogicznej w ramach WDN,
- Prowadzić ewaluację programów nauczania w kontekście wyników egzaminu oraz zapisów podstawy programowej,
- Poszerzyć ofertę edukacyjną szkoły zgodnie z oczekiwaniami uczniów i rodziców zachęcać nauczycieli do konstruowania programów autorskich, organizowania stałych, pozalekcyjnych konsultacji dla uczniów prowadzonych przez wszystkich nauczycieli.
- Nagradzać najzdolniejszych nagrodami dla wybitnego absolwenta, najlepiej zdającego egzamin gimnazjalny.

Rozwojowi motywacji uczniów do nauki sprzyja udział w konkursach. Nasza szkoła jest organizatorem gminnych konkursów: recytatorskiego, języka angielskiego, strażackiego oraz powiatowych: wiedzy olimpijskiej, wiedzy o krajach niemieckojęzycznych, profilaktycznego oraz wielu szkolnych konkursów przedmiotowych.

#### 4.5 DZIAŁANIA WYCHOWAWCZE

Chcę uczynić wszystko, aby młodzież, której mam służyć wzrastała w atmosferze poczucia własnej wartości, tolerancji, akceptacji i szacunku. Wyrosła na ludzi szanujących tradycje, obyczaje i poglądy innych, dlatego ZAMIERZAM ZATEM:

- Wdrożyć program wychowawczy szkoły w oparciu o ewaluację obecnego oraz propozycje wszystkich podmiotów szkoły: rodziców, uczniów, nauczycieli i sprawdzone metody pracy wychowawczej,
- Diagnozować środowisko wychowanków przy współpracy wychowawców, pedagoga i pracowników poradni,
- Wypracować skuteczne formy przeciwdziałania agresji wśród uczniów np. poprzez prowadzenie zajęć integracyjnych, bloków warsztatowych dotyczących radzenia sobie ze stresem i emocjami, podnoszenia poczucia wartości,
- Zadbać o konsekwentne przestrzeganie ustalonych procedur postępowania,
- Prowadzić w szkole nowoczesne programy profilaktyczne i prozdrowotne oraz edukację prawną-spotkania z przedstawicielami straży i policji,
- Opracować szczegółowe zasady oceniania zachowania uczniów, które

- zapewniłyby obiektywizm,
- Promować działalność samorządną, wolontariacką i charytatywną wychowanków, zdrowy styl życia,
- Promować pozytywne wzorce zachowań np.: organizując konkurs na osobę najbardziej życzliwą.
- Wykorzystać kwalifikacje kadry podjąć działania w zakresie doradztwa zawodowego i przedsiębiorczości
- Wypracować szkolną tradycję i ceremoniał związane z patronami placówki oraz symbolami sztandaru np. Święto Szkoły-Alfredy, konkursy o noblistach, projekty (multimedialne, plastyczne, literackie) dotyczące patronów,

W tych działaniach niezbędna będzie współpraca z rodzicami, poradnią pedagogiczno-psychologiczną, policją, strażą gminną i miejską oraz Gminną Komisją d/s Rozwiązywania Problemów Alkoholowych. Ważne jest, by nauczyciele stale poznawali nowe metody pracy wychowawczej, uczestniczyli w treningach socjoterapeutycznych i potrafili wykorzystać wiedzę w praktyce. Będę motywować nauczycieli do realizacji programów profilaktycznych, finansowanych ze środków Gminnej Komisji d/s Rozwiązywania Problemów Alkoholowych, dzięki nim bowiem młodzież nabywa kompetencji interpersonalnych. Chcę również organizować wycieczki i zajęcia pozalekcyjne, w czasie których uczniowie będą mogli realizować swoje zainteresowania i poznawać alternatywne sposoby spędzania wolnego czasu.

#### 4.6 SPRAWOWANIE OPIEKI NAD UCZNIAMI

Kolejnym ważnym zadaniem dyrektora jest dbałość o bezpieczeństwo dzieci i umożliwienie im udziału w zajęciach dodatkowych.

CHCĘ ZATEM:

- Zapewnić bezpieczeństwo podczas lekcji, przerw międzylekcyjnych oraz zajęć pozalekcyjnych poprzez: zajęcia integracyjne, pracę wychowawców i pedagoga, dyżury nauczycielskie, monitorowanie obiektu, praca woźnej i dozorca,
- Zacieśnić współpracę ze strażą gminną i miejską oraz policją w celu np. edukacji prawnej rodziców i uczniów, patrolowania terenu wokół szkoły, wykonywania wywiadów środowiskowych oraz interwencji,
- Zapewniać bezpieczeństwo w czasie oczekiwania na autobus (dzięki opiekunom dowozu i nauczycielom dyżurującym) oraz w drodze do i ze szkoły (przestrzeganie regulaminu dowozu),
- Zagospodarować czas wolny uczniów poprzez organizowanie kół, zajęć sportowych, o charakterze socjoterapeutycznym i profilaktycznym (także w okresie ferii),
- Kontynuować działania podjęte podczas uczestniczenia placówki w akcji „Bezpieczna Szkoła”,
- Otworzyć na stronie internetowej szkoły tzw. Skrzynkę Pomocy, która byłaby anonimowym miejscem zgłaszania spraw, problemów wymagających interwencji lub wsparcia,
- Udzielać wsparcia najbardziej potrzebującym (GOPS, dożywianie, pomoc charytatywna).

#### 4.7 WSPÓŁPRACA Z RODZICAMI

Jako dyrektor chcę tak ukierunkować działalność placówki, by stała się miejscem, w którym rodzice i młodzież będą mieli okazje do umacniania swoich więzi.

Zrobię wszystko, aby w kierowanej przeze mnie placówce rodzice:

- Czuli się rzeczywistymi współgospodarzami szkoły,
- Wspólnie znajdowali mocne i słabe strony pracy placówki,
- Dostrzegali efekty poczynań dzieci i nauczycieli,
- Wykazali się aktywnością i byli współorganizatorami życia szkoły, jak i działań środowiskowych.

Jestem otwarta na wszelkie propozycje i uwagi rodziców. Myślę, że dotychczasową postawą dałam dowód na to, że mam dobry kontakt z ludźmi a współpracę opieram na szczerości i zaufaniu. Dlatego pragnę, by rodzice nie bali się krytycznie wypowiadać na temat pracy szkoły, ale i by nie szczędzili słów pochwały za poczynania godne naśladowania.

W swojej pracy chciałbym postawić na współpracę z rodzicami, a w szczególności z ich organem przedstawicielskim, czyli Radą Rodziców, gdyż uważam, że powinni mieć wpływ na wyznaczenie kierunków rozwoju szkoły, poprzez aktywny udział w tworzeniu głównych dokumentów (statutu, programu wychowawczego, itp.) W swoich działaniach chciałabym stworzyć szkołę otwartą, w której rodzice nie tylko uzyskują informacje o wynikach swoich dzieci w nauce i zachowaniu, ale także zapoznają się z problemami, przed którymi stoi nasza szkoła i będą mieli wpływ na ich rozwiązanie.

Aby zadbać o dobrą atmosferę i docenić wkład rodziców w pracę szkoły, będę przyznawała tytuł „Przyjaciela Szkoły” oraz Listy Gratulacyjne dla rodziców uczniów wyróżniających się na tle społeczności szkolnej. Jednocześnie zadbam również o rodziców dzieci, które mają trudności dydaktyczno-wychowawcze. Umożliwię im diagnozę problemów dziecka, uzyskanie wsparcia oraz kompetentnej pomocy pedagogicznej i psychologicznej.

Będę badać oczekiwania rodziców wobec funkcjonowania placówki na wejściu i wyjściu (w I i III klasie). Propozycje rozwiązań i pomysły dotyczące kierunku pracy szkoły wezmę pod uwagę w planowaniu działań zmierzających do rozwoju placówki.

#### 4.8 FUNKCJONOWANIE SZKOŁY W ŚRODOWISKU LOKALNYM RODZICE

Funkcjonowanie szkoły w środowisku wymaga od dyrektora otwarcia na potrzeby środowiska oraz promowania pozytywnego wizerunku placówki. Zamierzam także zaplanować imprezy o charakterze rodzinnym ( np. festyn czy turnieje ) oraz podjąć działania na rzecz miejscowości, z których pochodzą uczniowie (np. sprzątanie świata, zajęcia regionalne, udział w imprezach artystycznych, porządkowanie miejsc pamięci).

#### SAMORZĄD MIASTA OŁAWA

Ze względu na uczniów mieszkających w mieście mam zamiar podjąć działania, które:

- zaowocują uczestniczeniem naszej placówki w projektach nadzorowanych przez Urząd Miasta Oława,
- nawiązaniem ściślejszej współpracy z placówkami z terenu miasta, zwłaszcza Gimnazjum nr 1 i Gimnazjum nr 2 w Oławie.

#### TWORZENIE POZYTYWNEGO KLIMATU, SPRZYJAJĄCEGO ROZWOJOWI DZIAŁAŃ PROEDUKACYJNYCH-„LOBBY NA RZECZ SZKOŁY”.

Posłużą temu:

- Posiadanie aktualnej strony internetowej szkoły, na której powinny znaleźć się najważniejsze informacje o placówce np. akty prawne, szkolny plan nauczania, szkolny zestaw programów i podręczników, plan lekcji, oferta zajęć pozalekcyjnych, sprawozdania z imprez szkolnych i konkursów, wydania gazetki, informacje o osiągnięciach i realizowanych projektach, skrzynka do kontaktów z dyrekcją i pedagogiem szkolnym.
- Promowanie działalności szkoły w mediach (artykuły w prasie lokalnej, telewizji kablowej), dlatego chciałbym powołać zespół nauczycieli, którego zadaniem byłaby promocja szkoły;
- Współdziałanie z: Uczelniami Wyższymi i organizacjami lub fundacjami związanymi z edukacją;
- Koordynowanie konkursów międzyszkolnych i powiatowych;
- Dobra współpraca z koordynatorami i dyrektorami szkół oraz samorządem lokalnym.

#### PODSUMOWANIE

Przedstawiona przeze mnie koncepcja pracy to tylko główne sygnały moich zamierzeń i propozycji stworzenia z Gimnazjum nr 3 im. Polskich Noblistów w Oławie prężnej, otwartej na rodziców, uczniów i środowisko lokalne szkoły. W swoich działaniach zamierzam konsekwentnie dążyć do rozwoju tej placówki oraz kontynuować wszystkie dotychczasowe pozytywne i sprzyjające rozwojowi działania. Postaram się stworzyć szkołę mądrą, nowoczesną i przyjazną uczniom oraz otwarta na inicjatywy rodziców i kadry pedagogicznej. Zdaję sobie sprawę, że jest to ambitne wyzwanie, które wymaga ode mnie pracowitości, zaangażowania i ciągłego doskonalenia się.

Mam pełną świadomość, że realizacja moich zamierzeń może odbywać się wtedy i tylko wtedy, kiedy będzie działaniem zamierzonym, planowanym i monitorowanym, gdy otrzymam poparcie wszystkich zainteresowanych dobrem tej szkoły instytucji i osób: organów nadzorującego i prowadzącego, rodziców, uczniów, nauczycieli, pracowników administracji i obsługi.